



| | | |
|------------------------|---|--|
| | ASL SALERNO  Azienda Sanitaria Locale Salerno DIREZIONE SANITARIA AZIENDALE | |
| Data 15/09/2014 | Approvato da: Direzione Generale Direzione Sanitaria Direzione Amministrativa | |

**RACCOMANDAZIONE PER LA PREVENZIONE DEGLI
ERRORI IN TERAPIA CON FARMACI "LOOKALIKE/
SOUND-ALIKE"**

Gruppo di lavoro

Dott.ssa Mariarosaria Cillo – Coordinamento Assistenza Farmaceutica

Dott. Umberto Scala – Referente per il Monitoraggio Direzione Sanitaria

| | | |
|---|---|------|
|  | PROCEDURA PER LA PREVENZIONE DEGLI ERRORI IN TERAPIA CON FARMACI "LOOKALIKE/SOUND-ALIKE" | |
| | Rev. 0 | Data |

(ex Raccomandazione Ministeriale n° 12)

INDICE:

1. **PREMESSA**
2. **OBIETTIVO**
3. **AMBITO DI APPLICAZIONE**
4. **DESCRIZIONE ATTIVITA'**
5. **RESPONSABILITA'**
6. **DEFINIZIONI E ABBREVIAZIONI**
7. **ALLEGATI**
8. **DOCUMENTI CORRELATI ALLA PROCEDURA**
9. **DIFFUSIONE E ARCHIVIAZIONE**
10. **GESTIONE DELLE REVISIONI**
11. **MONITORAGGIO**

1. PREMESSA

La presente procedura è stata elaborata in ottemperanza a quanto disposto dal Ministero della Salute nella raccomandazione n° 12, per la prevenzione degli errori in terapia con farmaci LASA, e in conformità alla raccomandazione n° 7 (per la quale è stata predisposta analogo procedura aziendale), inerente la prevenzione di errori in terapia farmacologica in ambiente ospedaliero e territoriale.

L'errore in terapia costituisce un elemento importante nella pratica clinico-assistenziale e può determinare un evento avverso potenzialmente pericoloso per il paziente; in particolare gli errori in terapia da uso di farmaci LASA possono causare seri danni al paziente perché non sempre è possibile eliminare le cause di errore che dipendono dal *packaging*.

La prevenzione dunque degli eventi avversi da errori in corso di terapia farmacologica rappresenta una priorità dell'assistenza sanitaria, trattandosi della causa di danno più diffusa nei pazienti ricoverati.

Tra gli errori in terapia, i più frequenti riguardano l'uso dei farmaci cosiddetti "*Look-Alike/Sound-Alike*" o **LASA**, i farmaci confondibili tra loro per somiglianza grafica ("*look alike*") o per assonanza ("*sound alike*").

La somiglianza può riguardare:

- il principio attivo, il nome commerciale o la loro combinazione, nel numero di caratteri o suoni simili in comune alle due parole, quando i nomi vengono scritti (somiglianza ortografica), o quando vengono pronunciati-ascoltati (somiglianza fonetica);
- il confezionamento (somiglianza per forma, dimensione, colore, indicazione del dosaggio e disposizione dei caratteri).

Gli errori in terapia sono multifattoriali e coinvolgono potenzialmente tutti gli Operatori sanitari che a vario titolo interagiscono nel processo di gestione del farmaco.

2. OBIETTIVO

Obiettivo della presente procedura è la prevenzione degli errori in terapia legati all'uso di farmaci LASA, attraverso il miglioramento della gestione degli armadi farmaceutici e la sicurezza della terapia nelle UUOO, segnalando ed allertando tutti gli Operatori coinvolti nella gestione del farmaco, sia in ospedale che sul territorio, sui possibili errori di somministrazione.

3. AMBITO DI APPLICAZIONE

Questa procedura si applica a tutte le attività collegate con la gestione dei farmaci, e coinvolge Farmacisti, Medici, Coordinatori Infermieristici e tutti gli Operatori dell'assistenza delle UU.OO. ospedaliere e territoriali.

4. DESCRIZIONE ATTIVITA'

Secondo il Rapporto sull'indagine conoscitiva - Progetto del Ministero della Salute "FARMACI LASA E SICUREZZA DEI PAZIENTI" -, i fattori di rischio che determinano, o che possono indurre in errore, sono:

- la somiglianza grafica del nome e dell'aspetto della confezione;
- l'assonanza fonetica del nome;
- la conservazione e l'organizzazione in ordine alfabetico e/o per forma farmaceutica senza indicazione del possibile rischio di scambio;
- la scrittura illeggibile della prescrizione;
- mancata condivisione di sigle, abbreviazioni e acronimi;
- scarsa o inadeguata comunicazione tra Medici, o tra Medici e gli altri Operatori sanitari;
- scarsa conoscenza dei nuovi farmaci del PTA e/o della terapia domiciliare.

Lo studio ha altresì dimostrato che, nelle Strutture sanitarie *dove sono state realizzate iniziative sull'uso dei farmaci LASA*, si è avuta una consistente riduzione degli errori in terapia ed un miglioramento della qualità dell'assistenza erogata.

Il Progetto, grazie all'attivazione sul sito web del Ministero di una specifica sezione dedicata a "Farmaci LASA e Sicurezza dei pazienti", ha messo a disposizione la casella e-mail → Terapiaesicurezza pazienti@sanita.it per la segnalazione di tutte le informazioni sulla sicurezza nell'uso dei farmaci LASA.

Nella mail possono essere inseriti i dati circa:

- la descrizione di situazioni in cui è capitato, o poteva capitare, di confondere un farmaco con un altro per la somiglianza grafica e/o fonetica del nome o per la somiglianza della confezione (dimensioni o colore);
- il luogo dove è avvenuto o poteva avvenire lo scambio del farmaco;
- le motivazioni che hanno indotto o che potevano indurre in errore;
- i farmaci che sono stati o che potevano essere scambiati.

Le segnalazioni, trattate in forma anonima e nel rispetto della privacy, confluiscono in un database e sono sottoposte ad analisi statistiche che contribuiscono alla redazione di un elenco aggiornato disponibile sul sito del Ministero.

4.1. Elenco farmaci e lista "codici alert"

Le segnalazioni ministeriali e ulteriori evidenze hanno permesso di redigere un elenco di farmaci LASA al fine di supportare le UU.OO. e gli Operatori sanitari nella prevenzione degli errori in terapia (v. allegato 1); si è provveduto inoltre a:

- compilare una lista di abbreviazioni consentite per le prescrizioni farmacologiche da condividere tra tutti gli Operatori sanitari coinvolti (v. paragrafo 6);
- elaborare una lista di "codici alert" - contrassegni specifici per colore e acronimi – (v. allegato 2), con funzione di allerta per i farmaci LASA. Nell'approvvigionamento e consegna dei farmaci, la Farmacia verifica, sulla richiesta, la presenza di farmaci LASA, che vengono segnalati sulla scheda di allerta (v. allegato 3) mediante l'apposizione della etichetta specifica per l'identificazione del tipo di rischio. La segnalazione con le relative etichette viene sistemata, dal Farmacista, anche sulle confezioni dei farmaci LASA. La lista dei contrassegni dovrà essere esposta in medicheria e negli ambulatori medici delle diverse UU.OO.
- realizzare una locandina aziendale ((v. allegato 4) da diffondere presso gli ambulatori medici ospedalieri e territoriali e le Farmacie convenzionate contenente informazioni essenziali sui farmaci LASA.

4.2. Azioni di carattere generale

Per evitare errori in terapia, dovuti allo scambio di farmaci LASA, sono individuate le seguenti modalità operative:

- limitare la presenza di farmaci LASA nel PTA e quindi nelle UU.OO.;
- evitare l'utilizzo di differenti dosaggi dello stesso farmaco;
- organizzare lo stoccaggio dei medicinali in maniera appropriata per evitare lo scambio: disporre separatamente quelli con nomi e/o confezionamento simili e adottare i contrassegni supplementari (*codici alert*) forniti dalla Direzione Sanitaria P.O., ovunque siano conservati i farmaci (farmacia, medicherie, ambulatori, carrelli etc.);
- evitare le richieste verbali o telefoniche di farmaci, a meno che non sia necessario, e solo in situazioni di urgenza. In tal caso ripetere chiaramente o scandire lettera per lettera il nome del farmaco o del principio attivo ed il dosaggio, trascrivendo successivamente nella documentazione clinica le indicazioni;
- precisare nella prescrizione la forma farmaceutica e la via di somministrazione, nonché l'indicazione terapeutica; in caso di dubbio, prima della somministrazione, consultare il Medico prescrittore o il Farmacista per la congruenza della prescrizione ed accertarsi anche dell'indicazione terapeutica;
- evitare l'uso di abbreviazioni a meno che si non tratti di abbreviazioni condivise, e ridurre al massimo l'utilizzo di numeri decimali (per esempio, è preferibile scrivere 500 mg invece di 0,5 g); usando sempre uno "zero" iniziale prima di un numero decimale (per esempio 0,5 ml);
- scrivere in modo chiaro e in stampatello, se non si dispone della prescrizione informatizzata, e riportare sia il principio attivo che il nome commerciale del farmaco;
- rispettare le buone norme di conservazione dei farmaci, con particolare attenzione a quelli sul carrello della terapia;
- fornire ai pazienti, alla dimissione, le informazioni sui farmaci in terapia domiciliare rispetto a:
 - interazioni (incluse quelle con alimenti)
 - modalità di assunzione

- conservazione
- controindicazioni
- effetti collaterali
- precauzioni d'uso;
- partecipare alla gestione del Rischio Clinico favorendo e implementando le segnalazioni di eventi avversi, in collaborazione con gli altri Operatori sanitari incaricati dell'ASL;
- tener conto e consultare l'elenco ministeriale dei farmaci LASA, integrato di altri farmaci individuati, rendendolo disponibile a tutti gli Operatori coinvolti nella gestione del farmaco, e incentivare la segnalazione di errori in terapia legati a questi farmaci.

5. RESPONSABILITA'

Direzione Sanitaria di Presidio Ospedaliero e di Distretto

- provvede a dotare tutte le UU.OO. dell'elenco dei farmaci LASA aggiornato, di una locandina recante informazioni sui farmaci LASA e della lista "codici allert", da esporre nelle medicherie e ambulatori, per l'identificazione delle relative etichette applicate dal Farmacista sulla scheda di allerta e sulle confezioni dei farmaci LASA;
- organizza, in collaborazione con l'U.O. Risk Management e il Coordinamento Assistenza Farmaceutica, corsi di formazione al Personale infermieristico per la prevenzione degli errori di terapia;
- verifica l'applicazione della procedura da parte delle UU.OO.

U.O. di Farmacia Ospedaliera/Distrettuale

- riceve la richiesta di approvvigionamento dall'U.O.;
- controlla ed identifica sulla richiesta la presenza di farmaci LASA;
- segnala i LASA sulla scheda di allerta (v. allegato) ed appone sulla scheda, accanto ad ogni farmaco segnalato, le etichette specifiche per l'identificazione del tipo di rischio;
- evidenzia con le etichette (v. allegato) anche le confezioni dei farmaci LASA;
- consegna all'U.O. i farmaci ed il foglio di allerta;
- verifica, periodicamente, l'osservanza della procedura nelle UU.OO.

Medico Prescrittore

- prescrive e/o redige fogli di dimissione in modo leggibile, preferibilmente in stampatello, soprattutto se contemplano farmaci LASA o ad alto rischio, evitando comunque l'uso di sigle o altre abbreviazioni non condivise, che potrebbero generare errori di interpretazione;
- informa il Paziente in dimissione farmacologica con LASA sul rischio di errori di somministrazione a domicilio;
- segnala al Direttore Sanitario gli errori di terapia riferibili a somministrazione di farmaci sbagliati, verificatisi nella sua U.O.

Coordinatore dell'U.O. (o sostituto)

- cura l'affissione in medicheria, in modo visibile, della lista "codici allert" con i simboli di allerta (v. allegato) e la tenuta dell'elenco dei farmaci LASA (v. allegato);
- informa il Personale sul pericolo di errori di terapia conseguenti alla somministrazione di farmaci confondibili tra loro;
- dispone il ritiro dei farmaci richiesti;

- prende visione della scheda di allerta e del tipo di possibile errore, identificato con l'etichetta apposta sul foglio e sui farmaci LASA;
- informa il personale infermieristico sulla presenza di LASA nell'approvvigionamento ricevuto e li fa disporre nell'armadio, separatamente tra loro, per non generare errori;
- segnala al Direttore Sanitario del Presidio gli errori di terapia imputabili a somministrazione di farmaci sbagliati, verificatisi nella Sua U.O.;

Matrice delle responsabilità

| | Farmacista | Medico | Coordinatore | Infermiere |
|--|------------|--------|--------------|------------|
| Attività | | | | |
| Prescrizione terapia farmacologica | C | R | | |
| Affissione locandina e codici allert | | | R | |
| Affissione elenco farmaci LASA | C | | R | |
| Richiesta farmaci per dotazione ordinaria | C | | R | C |
| Etichetta farmaci LASA – Consegna foglio elenco dei farmaci LASA | R | | | |
| Presenza in carico farmaci richiesti e visione del foglio di allerta | | | R | C |
| Sistemazione dei farmaci LASA all'interno dell'armadio | C | | R | R |
| Prescrizione farmaci LASA alla dimissione | | R | | |

R = responsabile C = collabora

6. DEFINIZIONI E ABBREVIAZIONI

| | |
|--------------------------|---|
| Dosaggio | Quantità di principio attivo presente in un'unità posologica (es. fiala, compressa, ecc.) |
| Dose | Quantità di un farmaco necessaria per conseguire con la sua somministrazione un determinato effetto farmacologico. |
| Errore in terapia | Qualsiasi errore si verifica nel processo di gestione del farmaco: <ul style="list-style-type: none"> • <u>di prescrizione</u> (nella decisione o nella scrittura) • <u>di trascrizione/interpretazione</u> (errata comprensione di prescrizione e/o delle abbreviazioni e/o di scrittura) • <u>di etichettatura/confezionamento</u> (quando si possono determinare scambio di farmaci) • <u>di allestimento/preparazione</u> (nella preparazione o manipolazione di un farmaco prima della somministrazione; diluizione non corretta, miscelazione di farmaci incompatibili) • <u>di distribuzione</u> • <u>di somministrazione</u> (da parte degli Operatori sanitari o di altre persone di assistenza, o se il farmaco viene assunto dal paziente) |
| Evento avverso | Evento inatteso collegato alle fasi assistenziali, indesiderabile e involontario, che provoca un danno al paziente. Gli eventi avversi possono essere prevedibili e non prevedibili; quelli da attribuire ad errore sono prevedibili |

C/15
Pw

| | |
|--------------------------|---|
| Evento sentinella | Evento avverso di particolare gravità, potenzialmente indicativo di un serio malfunzionamento del sistema, che può comportare la morte o grave danno al paziente e che determina una perdita di fiducia dei cittadini nei confronti del servizio sanitario. Per la sua gravità, è sufficiente che si verifichi una sola volta perché si avvii un'indagine immediata per accertare i fattori eliminabili o riducibili che lo abbiamo causato o vi abbiano contribuito, e determini l'adozione di adeguate misure correttive da parte dell'organizzazione. |
| Farmaco | Qualsiasi sostanza inorganica o organica naturale o sintetica, in grado di produrre in un organismo vivente modificazioni funzionali, utili o dannose, mediante un'azione chimica, fisica o chimico-fisica. |
| Posologia | Dose, tempi e modalità di somministrazione di un farmaco |
| PTA | Prontuario Terapeutico Aziendale: Elenco ragionato dei medicinali stilato sulla base del PTR, accompagnato da informazioni e indicazioni, da utilizzare nelle strutture della Azienda sanitaria, sia in regime di ricovero ospedaliero, sia nei percorsi di continuità assistenziale |
| U.O. | Unità operativa /Reparto /Servizio |

FORME FARMACEUTICHE

| | | | |
|-----------|-------------------------|--------------|---------------------------------|
| cand | candeletta | cer | cerotti |
| coll | collirio | collut | collutorio |
| cpr | compressa | cpr div | compressa divisibile |
| cpr eff | compressa effervescente | cpr mast | compressa masticabile |
| cpr oros. | compressa orosolubile | cpr ril prol | compressa a rilascio prolungato |
| cps | capsula | f | fiala |
| fl. | flacone | gran | granulare/ granulato |
| loz | lozione | past | pastiglia |
| pom | pomata | scir | sciroppo |
| sir | siringa | sir prer | siringa preriempita |
| soluz | soluzione | soluz cut | soluzione cutanea |
| sosp | sospensione | supp | supposta |
| ung | unguento | | |

VIE DI SOMMINISTRAZIONE

| | |
|------------|------------------|
| aer | aerosol |
| cut | cutaneo |
| derm | dermatologico |
| ea | endoarteriosa |
| ev/iv | endovena |
| geng | gingivale |
| gin | ginecologico |
| im | intramuscolo |
| intraperit | intraperitoneale |
| intratec | intratecale |
| oft | oftalmologico |
| os | orale |
| otol | otologico |
| perit | peritoneale |
| rett | rettale |
| rin | rinologico |
| sc | sottocute |
| subl | sublinguale |
| transd | transdermico |
| vag | vaginale |

7. ALLEGATI

- Allegato 1 : "ELENCO FARMACI LASA" – Ministero della Salute
- Allegato 2 : "ELENCO CODICI ALLERT PER FARMACI LASA"
- Allegato 3 : "SCHEDE ALLERTA PER SEGNALAZIONE DI FARMACI LASA" da parte del Farmacista
- Allegato 4 : "LOCANDINA CON CODICI ALLERT" da esporre in mediche e ambulatori

8. DOCUMENTI CORRELATI ALLA PROCEDURA

Riferimenti legislativi (nazionali, regionali)

1. Raccomandazione n° 12 "Prevenzione degli errori in terapia con farmaci Look-Alike/Sound-Alike" LASA – Agosto 2010, Ministero della Salute
2. Raccomandazione n° 7 "Prevenzione della morte, coma o grave danno derivati da errori in terapia farmacologica" - Marzo 2008, Ministero della Salute e successive implementazioni
3. Protocollo per il Monitoraggio degli Eventi Sentinella -Ministero del Lavoro della Salute e delle Politiche sociali - (Luglio 2009)
4. Progetto "Farmaci LASA e sicurezza dei pazienti": Elenco farmaci LASA

5. Raccomandazioni, Integrazioni e Formazione "Qualità e sicurezza delle cure nell'uso dei farmaci" – Settembre 2010, Ministero della Salute
6. Legge n. 42 del 26/02/99 "Disposizioni in materia di professioni sanitarie"
7. D.P.R. 15.07.2003, n. 254 – Regolamento recante la disciplina della gestione dei rifiuti sanitari, a norma dell'articolo 24 della legge 31 luglio 2002, n. 179

Riferimenti bibliografici ed aziendali collegati (Reperibili sul Portale Aziendale)

1. Procedura: "Gestione e conferimento dei rifiuti sanitari, materiali vari e raccolta differenziata" del 12/11/2003 PAI COSSIC15 – CSGTEC10 – CSGTEC31 – CSGTEC32 – CSGTEC33.
2. Procedura "Igiene delle Mani" PSGQ 00A100 del 1/12/05
3. Procedura aziendale "Richiesta informatica tramite web dei materiali a magazzino farmacia" del 03/08/07
4. Circolare aziendale "Scheda Unica di Terapia" del 27/04/09 Prot. N° 0033020
5. Circolare aziendale "Rendiconto trimestrale dei medicinali scaduti presenti nei reparti" del 24/02/10 n° 00014820
6. Procedura "Gestione Aziendale degli eventi avversi e sentinella", PGQ QRMA 015 del 20/04/2012
7. Circolare Aziendale "Requisiti lettera di dimissione" – 16/11/2010, Prot. N° 0082224, reperibile sul Portale Aziendale

9. DIFFUSIONE E ARCHIVIAZIONE

La diffusione deve avvenire tramite riunioni per discussione e presa visione della procedura in ambito di P.O. e poi all'interno delle UU.OO., attraverso:

- Direttori Sanitari dei PP.OO; Direttori Responsabili delle UU.OO.
- Coordinatori Infermieristici

L'archiviazione del documento è a cura del Direttore della U.O.C. e/o Coordinatore Infermieristico in luogo accessibile e noto a tutti gli Operatori afferenti alla Struttura.

E' inoltre possibile reperire il documento sul Portale Aziendale (Area Riservata/Risk Management e Coordinamento Assistenza Farmaceutica).

Il documento originale è archiviato presso la U.O. Risk Management e Qualità.

10. GESTIONE DELLE REVISIONI

La presente Procedura sarà oggetto di revisione periodica e aggiornata in base alle evidenze emerse, ai risultati della sua applicazione nella pratica clinica e a nuovi riferimenti legislativi.

11. MONITORAGGIO

Il monitoraggio relativo all'applicazione della procedura sarà effettuato periodicamente, con il concorso della Direzione Sanitaria Aziendale, Direzioni Sanitarie dei PP.OO., U.O. Coordinamento Assistenza Farmaceutica, U.O. Risk Management e Qualità, utilizzando i seguenti parametri:

- verifica della diffusione della procedura agli Operatori interessati;
- verifica visiva a campione della corretta applicazione delle indicazioni contenute nella procedura.

ALLEGATI

Allegato 1 : "ELENCO FARMACI LASA" - Ministero della Salute - aggiornato al 31.12.2010

Nella tabella sottostante è riportato l'elenco dei farmaci indicati dal Ministero, integrati con altri facilmente confondibili.

| MEDICINALE 1 | MEDICINALE 2 | SIMILITUDINE NEL NOME | | SIMILITUDINE NELLA CONFEZIONE | | | |
|----------------------------------|----------------------------|-----------------------|----------|-------------------------------|---------------------------|-------------------|-----------------|
| | | MEDICINALI DIVERSI | | MEDICINALI DIVERSI | | MEDICINALI UGUALI | |
| | | Grafica | Fonetica | Azienda, farmaceut. diversa | Azienda farmaceut. uguale | Dosaggio diverso | Dosaggio uguale |
| Abilify 10mg cpr | Abilify 15mg cpr | | | | | X | |
| Adrenalina | Noradrenalina | | X | | | | |
| Adriblastina 50mg/25ml fl | Farmorubicina 50mg/25ml fl | | | | X | | |
| Akineton 2mg cpr | Akineton 4mg cpr | | | | | X | |
| Alapril 5mg cpr | Alapril 20mg cpr | | | | X | X | |
| Alapril 5mg cpr | Chiaro 250mg cpr | | | | X | X | |
| Alapril 20mg cpr | Chiaro 250mg cpr | | | | X | X | |
| Alkeran 2mg cpr | Leukeran 2mg cpr | X | X | | X | | |
| Amaryl cpr | Almarytm cpr | X | X | | | | |
| Amaryl 2mg cpr | Amaryl 4mg cpr | | | | | X | |
| Amplital 1g fl | Amplital 500mg fl | | X | | | | |
| Apomorfina | Morfina | | X | | | | |
| Aprovel | Seroquel | | X | | | | |
| Aracytin 100mg/5ml fl | Estracyt 140mg cps | | | | X | | |
| Aranesp | Avonex | | X | | | | |
| Aricept 5mg cpr | Aricept 10mg cpr | | | | | X | |
| AT III Kedrion 1000 UI fl | Emoclot 1000 UI fl | | | | X | | |
| Atropina lux 1% collirio | Ciclolux 1% collirio | | | | X | | |
| Atropina solfato 0,5mg fl Monico | Adrenalina 1mg fl Monico | | | | X | | |
| Augmentin | Aurantin | | X | | | | |
| Avandamet | Avandia | | X | | | | |
| Avastin 100mg fl | Avastin 400mg fl | | | | | X | |
| Avonex | Aranesp | | X | | | | |
| Benadon | Benexol | | X | | | | |
| Bromazepam ratio 20ml gtt | Delorazepam ratio 20ml gtt | X | X | | X | | |
| Bromazepam ratio 20ml gtt | Diazepam ratio 20ml gtt | X | X | | X | | |
| Bromazepam ratio 20ml gtt | Triazolam ratio 125mg cpr | | X | | X | | |
| Buscopan cpr | Buscopan antiacido cpr eff | X | X | | | | |

| | | | | | | | |
|---|--|---|---|---|--|---|---|
| Caelix 2m/ml 10ml fl | Caelix 2mg/ml 25ml fl | | | | | | X |
| Calcio cloruro 1g 10ml fl Monico | Calcio gluconato 1000mg fl Monico | | | | | X | |
| Calcio gluconato 1g 10ml fl Bioindustria | Calcio cloruro 1g 10ml fl Bioindustria | | | | | X | |
| Cardura 4mg cpr | Medrol 4mg cpr | | | | | X | |
| Carvedilolo DOC 25mg cpr | Metoprololo DOC 100mg cpr | | X | | | | |
| Catapresan 150 mcg/ml fl | Persantin 10mg/2ml fl | | | | | X | |
| Catapresan 150 mcg/ml fl | Effortil 10mg fl | | | | | X | |
| Cefonicid EG 1g fl | Ceftazidime EG 1g fl | | | | | X | |
| Cefotaxima | ceftazidima | | X | | | | |
| Cefotaxima | Ceftriaxone | | X | | | | |
| Clexane 2000 UI fl sir | Clexane 4000 UI fl sir | | | | | X | |
| Clexane T 6000 UI fl sir | Clexane T 8000 UI fl sir | | | | | X | |
| Cipralext | Ceporex | | X | | | | |
| Cisplatino | Carboplatino | | X | | | | |
| Clorpromazina | Promazina | | X | | | | |
| Deflan | Diflucan | | X | | | | |
| Depakin chrono 300mg cpr | Depakin chrono 500mg cpr | | | | | | X |
| Deltacortene 5 mg | Deltacortene 25 mg | | | | | | X |
| Depakin chrono 300mg cpr | Depakin chrono 500mg cpr | | | | | | X |
| Desametasone fosfato Hospira 4mg e 8mg fl | Naloxone cloridrato Hospira 0,4 mg fl | | | | | X | |
| Diazepam | Diltiazem | | X | | | | |
| Dintoina 100mg cpr | Dintoinale 100mg+40mg cpr | X | X | | | X | |
| Dobutamina | Dopamina | | X | | | | |
| Depomedrol | Medrol | | X | | | | |
| Doxorubicina | Farmorubicina | | X | | | | |
| Endoxan 500mg fl | Endoxan 1g fl | | | | | | X |
| Eprex | Esidrex | | X | | | | |
| Eutirox mg25/50/100 | Eutirox mg25/50/100 | | | | | | X |
| Feldene | Teldane | | X | | | | |
| Fentanest | Ketanest | | X | | | | |
| Fluxum ml0,4 fl | Fluxum ml0,6 fl | | | | | | X |
| Gardenale 100mg cpr | Gardenale 50mg cpr | | | | | | X |
| Glucosio 5% 10 ml fl Baxter | Soluzione fisiologica 10 ml fl Baxter | | | | | X | |
| Haldol cpr | Halcion cpr | X | X | | | | |
| Haldol-Decanoas (50mg/ml) 1 fl 3 ml | Haldol-Decanoas (50mg/ml) 3 fl 1 ml | | | | | | X |
| Humulin fl | Humalog fl | X | X | | | | |
| Iomeron 300mg 500ml fl | Iomeron 400mg 500ml fl e da 100ml | | | | | | X |
| Kanrenol 250mg cpr | Rytmonorm 300mg cpr | | | X | | | |
| Ketanest S fl | Fentanest fl | X | X | | | | |

| | | | | | | | |
|---|--|---|---|---|---|---|--|
| Lanoxin cpr (tutti i dosaggi) | Laroxil | | x | | | | |
| Lanoxin 0,0625mg cpr | Lanoxin 0,125mg | | x | | x | | |
| Lopid cpr | Lopemid cps | x | x | | | | |
| Luminale 15mg cpr | Luminale 100mg cpr | | | | | x | |
| Lyrica 25mg cpr | Norvasc 10mg cpr | | | | x | | |
| Medrol 16mg cpr | Xanax 0,50mg cpr | | | / | x | | |
| Monoket 20mg cpr | Monoket 50mg cpr | | | | | x | |
| Morfina cloridrato Molteni 10mg fl | Morfina cloridrato Molteni 20mg fl | | | | | x | |
| Morfina cloridrato Molteni 20mg fl | Petidina Cloridrato Molteni 100mg fl | | | | x | | |
| Oliclinomel 1000N7- 1000E sacca Baxter | Oliclinomel 1000N4- 550E sacca Baxter | | | | | x | |
| Pentrexyl 1g fl | Penstapho 1g fl | | | x | | | |
| Piperital 1g fl | Piperital 2g fl | | | | | x | |
| Plavix cpr | Lasix cpr | x | x | | | | |
| Ramipril cpr | Ranidil cpr | x | x | | | | |
| Rifocin fl | Rifadin fl | x | x | | | | |
| Risperdal fl | Lioresal fl | | x | | | | |
| Rytmonorm 150 e 300mg cpr | Isoptin 80 e 120 mg | | | | x | | |
| Sandimmun neoral 100mg cps | Sandimmun neoral 50mg cps | | | / | | x | |
| Seleparina 0,6ml 5700 ui fl | Seleparina 0,8ml 7600 ui fl | | | | | x | |
| Seloken cpr | Seroquel cpr | x | x | | | | |
| Sequacor cpr | Seroquel cpr | x | x | | | | |
| Solucortef 250mg fl | Solumedrol 125mg fl | x | x | | x | | |
| Solumedrol | Depomedrol | | x | | | | |
| Sutent 12,5mg cps | Sutent 25 e 50mg cps | | | | | x | |
| Tegretol 200mg cpr | Tegretol 400mg cpr | | | | | x | |
| Toradol 10mg cpr | Torecan 6,5ml cpr | | x | | x | | |
| Torvast 10 mg cpr | Medrol 4mg cpr | | | | x | | |
| Torvast 10 mg 30 cpr | Zolofl 100mg 30 cpr | | | | x | | |
| Ultravist 300mg 100ml fl | Ultravist 370mg 100ml fl e 500ml | | | | | x | |
| Umancomplex 500 UI fl | Emoclot 1000 UI fl | | | / | x | | |
| Xeloda 150mg cpr | Tarceva 150mg cpr | | | | x | | |
| Zimox cpr | Diamox cpr | x | x | | | | |

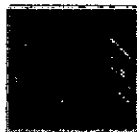


CODICI ALLERT FARMACI LASA

**PRESTARE ATTENZIONE ALLE CONFEZIONI CHE
RIPORTANO LE SEGUENTI ETICHETTE**



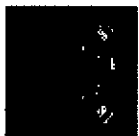
Confezione uguale dosaggi diversi



Farmaci da diluire prima dell'uso



Confezione uguale o simile principi attivi diversi



Nomi con suono simile, ma con principi attivi diversi

**RICORDATE CHE I LASA SONO FACILMENTE
CONFONDIBILI TRA LORO PERCHÉ
FONETICAMENTE E/O VISIVAMENTE SIMILI**

**COLLOCATE I FARMACI LASA
SEPARATAMENTE TRA LORO**

Allegato 3 : "SCHEDA ALLERTA PER SEGNALAZIONE DI FARMACI LASA" da parte del Farmacista



PRESIDIO OSPEDALIERO _____

CONSEGNA RICHIESTA

U.O. _____

DEL _____

ATTENZIONE AI FARMACI LASA

IN QUESTO APPROVVIGIONAMENTO SONO PRESENTI I SEGUENTI FARMACI LASA:

.....

.....

.....

.....

LE CONFEZIONI DEI LASA SONO EVIDENZIATE

FATE ATTENZIONE ALLE ETICHETTE D'ALLERTA

Collocate i **farmaci LASA separatamente** tra loro e ricordate che sono facilmente confondibili tra loro perché
foneticamente e/o visivamente simili

Il Dirigente Farmacista

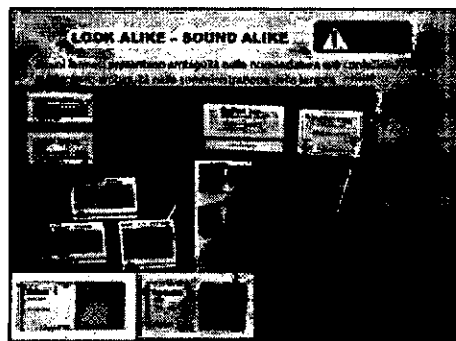
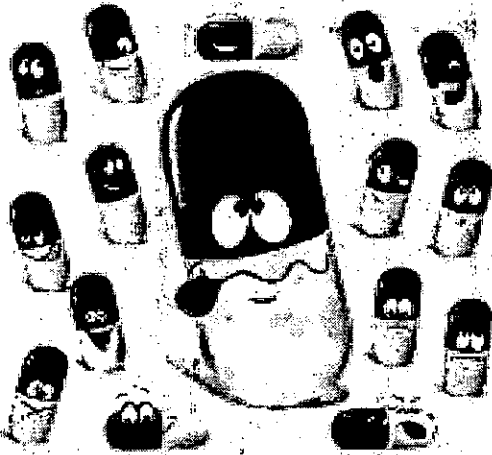
14/15
[Handwritten signature]

Allegato 4 : "LOCANDINA CON CODICI ALERT" da esporre in medicherie e ambulatori

ASL SALERNO
AZIENDA SANITARIA LOCALE SALERNO

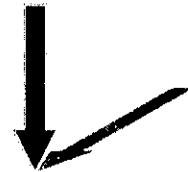


CONOSCI I
FARMACI LASA?



I FARMACI LASA SONO
FARMACI CHE HANNO
ASPETTO SIMILE (NOMI O
CONFEZIONI) OPPURE HANNO
NOMI CON PRONUNCIA SIMILE

SEGUI ATTENTAMENTE
QUESTE RACCOMANDAZIONI



- Conserva separatamente in casa farmaci con nomi e/o confezioni simili.
- Verifica insieme al tuo Medico o al tuo Farmacista se hai ben compreso la terapia che ti è stata prescritta.
- Segnala al tuo Medico o al tuo Farmacista se ti è capitato di confondere un farmaco con un altro, somigliante nell'aspetto o nella pronuncia.

15/09
Per